

## Инструкция пользователя по работе с «Разрешительным режимом» для маркированных товаров не лекарственного ассортимента аптек.

С 1 апреля 2024 года поэтапно вводится режим проверок на кассах для товаров, подлежащих маркировке, для следующих категорий: табак, пиво, молочная продукция, упакованная вода, антисептики, БАД, обувь, фотоаппараты, шины, одежда, духи, безалкогольные напитки, медицинские изделия и кресла-коляски.

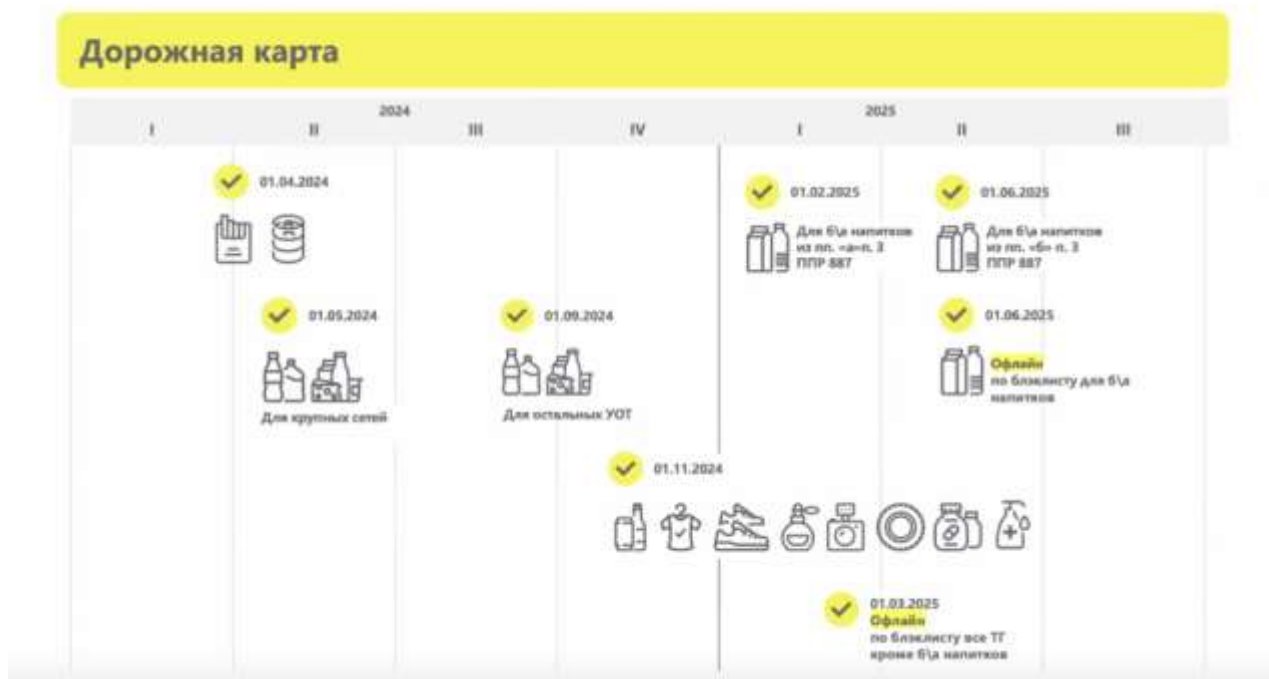


**С 1 АПРЕЛЯ 2024 ГОДА СВЕДЕНИЯ О ПРОДАЖАХ БЕЗ ПРОВЕРКИ КОДА  
МАРКИРОВКИ БУДУТ ПЕРЕДАВАТЬСЯ В РОСПОТРЕБНАДЗОР !**

**ПРОВЕРКИ ПО ТАКОМУ ТИПУ НАРУШЕНИЙ РАЗРЕШЕНЫ, НЕСМОТРЯ НА  
МОРАТОРИЙ НА ПРОВЕРКИ БИЗНЕСА !**

### Сроки запуска разрешительного режима

Введение разрешительного режима вводится в несколько этапов и имеет отличия по срокам для товарных групп, категорий продавцов и применения проверок в онлайн и офлайн режимах.



- С 1 апреля 2024 года - режим онлайн проверки становится обязательным для табачных изделий, пива и слабоалкогольных напитков в кегах. С этой же даты контроль за максимальной розничной ценой (МРЦ) становится обязательным для табачных изделий.
- С 1 мая 2024 года - режим онлайн проверки становится обязательным в крупных торговых сетях для упакованной воды и молочной продукции. Под крупной торговой сетью

понимается пятьдесят и более торговых точек, которые принадлежат одному или нескольким юридическим лицам, входящим в единую группу в соответствии с Федеральным законом "О защите конкуренции", или используются под единым коммерческим наименованием или иным средством индивидуализации.

- С 1 сентября 2024 года - режим онлайн проверки становится обязательным для молочной продукции и упакованной воды для остальных продавцов
- С 1 ноября 2024 года - режим онлайн проверки становится обязательным для пива и слабоалкогольных напитков в потребительских упаковках, антисептиков, БАДов, обуви, фотоаппаратов, шин, одежды, духов.
- С 5 февраля 2025 года - режим онлайн проверки становится обязательным для безалкогольных напитков, указанных в подпункте "а" пункта 3 [Постановления №887](#).
- С 1 апреля 2025 года - вводится проверка в режиме онлайн наличия сведений о вводе в оборот молочной продукции для всей розницы.
- С 1 марта 2025 года - становится обязательной проверка в режиме офлайн для всех товарных групп, кроме безалкогольных напитков. Режим онлайн и офлайн проверки становится обязательным для кресел - колясок и медицинских изделий.
- С 1 июня 2025 года - режим онлайн проверки становится обязательным для безалкогольных напитков, указанных в подпункте "б" пункта 3 [Постановления №887](#), а также становится обязательной проверка в режиме офлайн для всех товаров товарной группы безалкогольные напитки.

### Как происходит проверка на кассе товара с маркировкой?

В режиме онлайн кассовое программное обеспечение обращается к системе маркировки «Честный знак» по каждому коду маркировки. Если по данным из системы маркировки продажа товара запрещена, программное обеспечение уведомляет об этом продавца.

Проверка в режиме офлайн применяется в случаи, когда связь с информационной системой маркировки невозможна по техническим причинам. В этом случае решение о продаже товара с маркировкой принимается на основании данных из локальной базы данных продавца.

### В каких случаях запрещена продажа маркированного товара?

- в системе маркировки отсутствует информация о маркировке средствами идентификации товара;
- в системе маркировки отсутствуют сведения о вводе в оборот товара или нанесении кода маркировки на товар;
- товар выведен из оборота;
- срок годности истек;
- товар запрещен к реализации по решению органов государственного контроля (надзора);
- цена реализации товара ниже или выше максимальной розничной цены;
- код проверки кода маркировки не соответствует характеристикам средства идентификации.

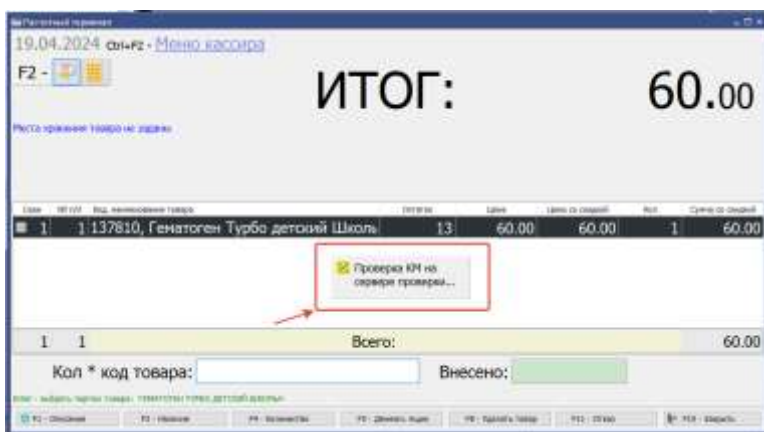
Поскольку случаи запрета продаж из-за отсутствия или некорректности информации о коде маркировки в системе уже предусмотрены действующим законодательством, введение режима проверок на кассе и контроля со стороны кассового программного обеспечения помогает продавцу соблюдать правила продажи товаров с маркировкой.

## Настройка программы для работы с «Разрешительным режимом»

Настройка программы для аптечных сетей от 50-ти розничных точек будет проходить в автоматическом режиме сотрудниками технической поддержки. Аптека может выбрать в какой момент будет проходить проверка: в момент сканирования или в момент отпуска чека. Так как на добровольной основе торговым предприятиям разрешается по различным товарным группам начать проверку ранее регламентного срока, можно запросить в технической поддержке индивидуальное включение и инструкцию по работе с разрешительным режимом.

### Работа с кассой. Проверка в момент сканирования (1-й вариант проверки)

Кассир добавляет товар в расчетный терминал сканируя КИЗ. Программа сразу же в автоматическом режиме запускает проверку.

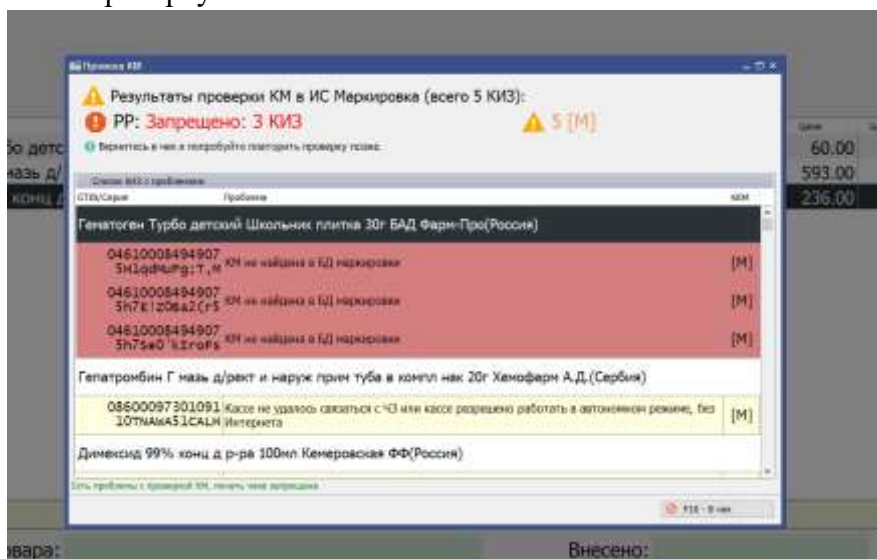


В случае успешной проверки через сервера проверки «ГИС МТ», окно с информацией о проверке КМ (Кода Маркировки) исчезнет, КИЗ будет добавлен в РТ и доступен к проведению проверки через ККТ.



## Работа с кассой. Проверка в момент отпуска чека (2-й вариант проверки)

Кассир набирает чек, добавляя товары в чек путем сканирования ШК, КИЗ или выбирая из наличия. И далее после выбора типа оплаты программа запустит сразу две проверки: проверку КМ в «ИС Маркировка» и проверку КМ в «ГИС МТ».



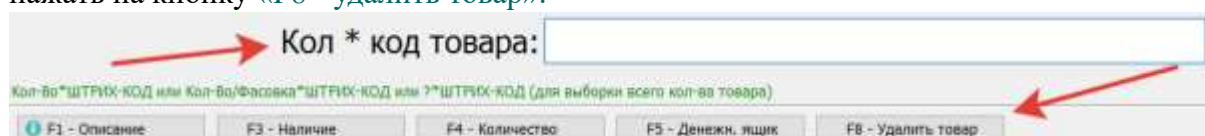
В случае возникновения ошибок во время проведения проверки кассиру будет выведено окно с наименованием товара, GTIN и серий, а также причиной ошибки. Чтобы выявить заблокированные товары, есть возможность сканировать КИЗы с упаковок прямо в это окно.

В случае сканирования заблокированного препарата программа отобразит и выделит данный товар.

Если же препарат не был заблокирован, выведется соответствующее окно.

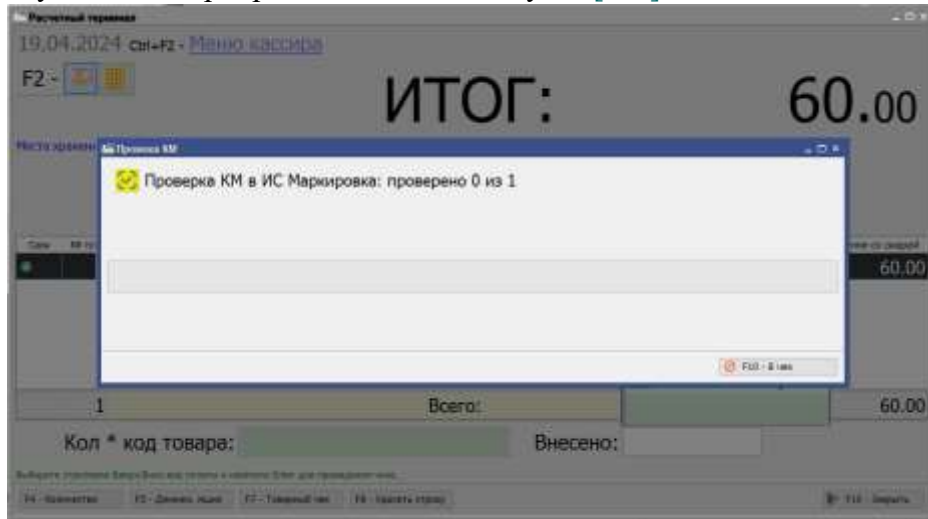


Для удаления найденной заблокированной позиции можно ввести в поле «Кол \* код товара» символ минус «-» и отсканировать КИЗ, либо же нажать на кнопку «F8 - удалить товар».



## Проверка любых КИЗ в момент начала отпуска их через ККТ.

В случае долгой проверки будет возможность игнорировать проверку и отпустить товары. В этом случае в чеке напротив позиции по которой не проходила проверка будет [M]. Если же проверка завершилась, но товар не прошел ее, в чеке напротив такой позиции будет [M-]. При успешном прохождении проверок, окна с проверками автоматически закрываются, проводится чек и на нем у каждой маркированной позиции будет [M+].



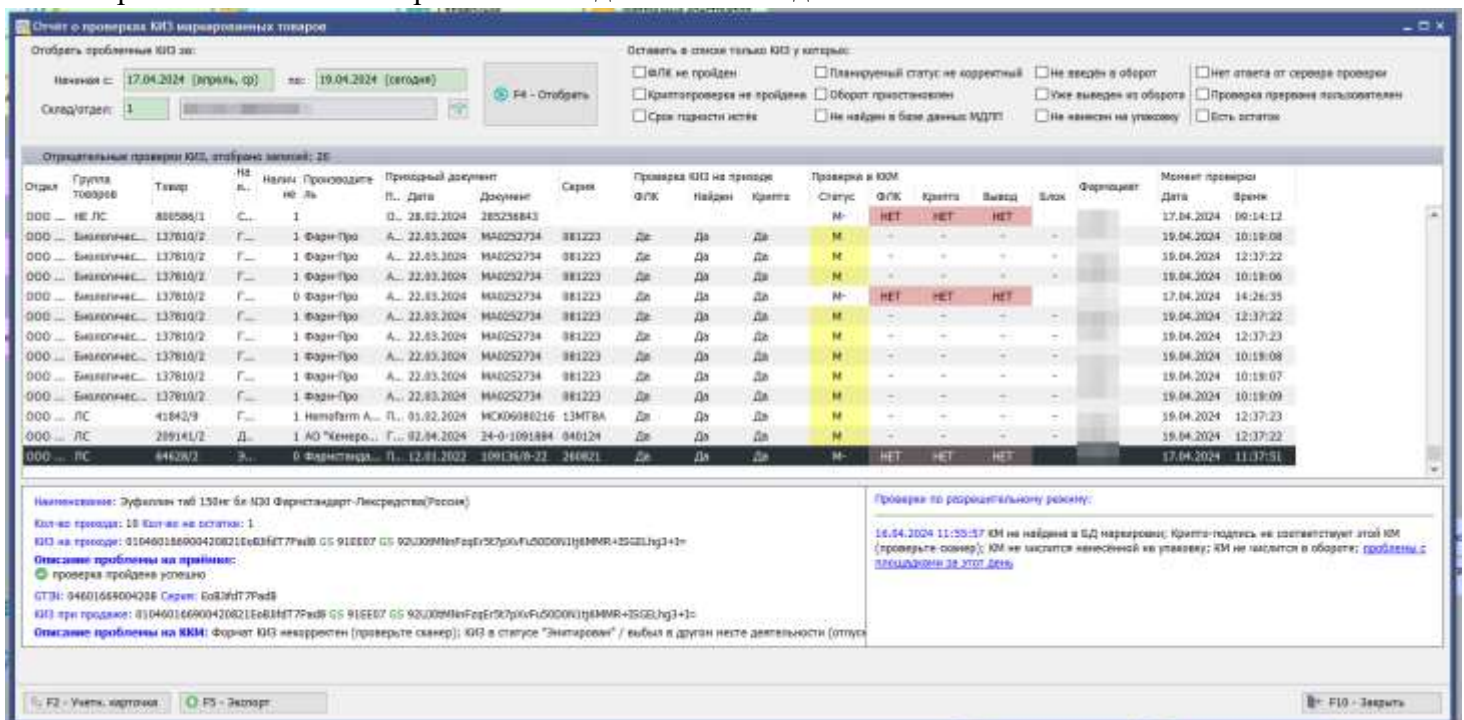
## Работа с кассой. Онлайн бронирование, интернет-заказ.

В случае продажи товаров через систему бронирования, интернет-заказ, все товары будут проверены в момент начала отпуска чека вне зависимости от настройки на проверку в момент сканирования или нет. Аналогично обычному отпуску товаров через расчетный терминал, в случае отрицательного результата проверки, кассир будет также уведомлен об этом. Если бронь поступила не целой упаковкой и есть возможность частичного выкупа, а покупатель согласен забрать часть товара, можно удалить заблокированные позиции.

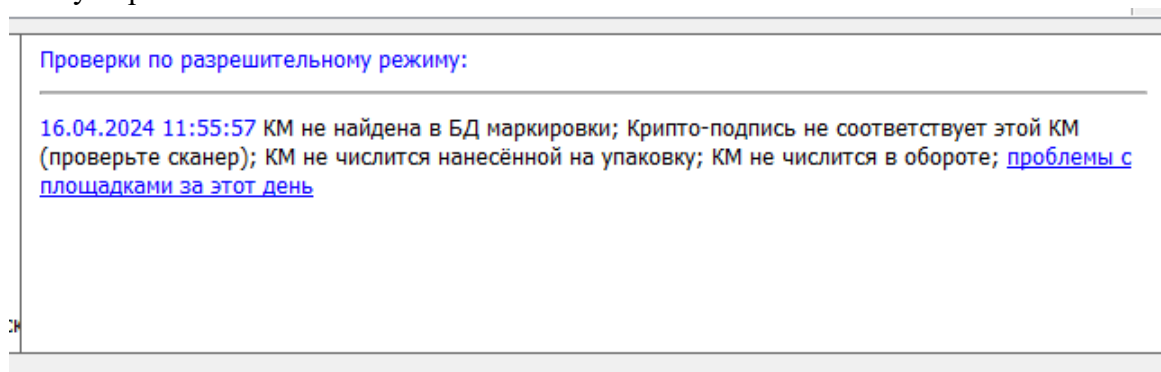
## Отчет. «Отчет о проблемных КИЗ»

Модернизирован «Отчет о проблемных КИЗ»

Добавлены фильтры для отображения препаратов, которые были проверены в момент отсутствия ответа от сервера проверок, отображения препаратов с не корректными статусами, приостановленном обороте и не найденных в базе данных.



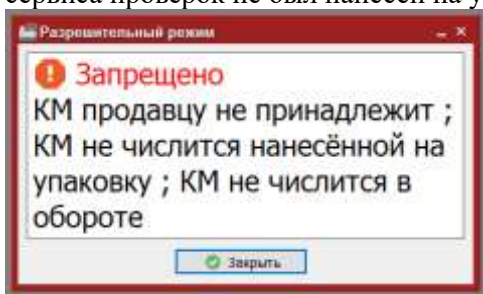
Можно узнать какие причины блокировки препарата были получены со стороны сервера проверок и просмотреть логи ответов со стороны площадки проверки, если были сбои. Данная информация находится внизу справа окна отчета.



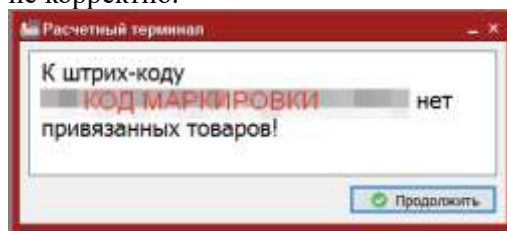
Файлы логов первое время будут храниться 360 дней, далее будет изменено на 90 дней. Каталог для хранения логов на компьютере с установленной серверной частью: <C:\msm\logs\ISMPPM%M>

## Возможные проблемы, при которых товар запрещен к отпуску. Отображение кассиру

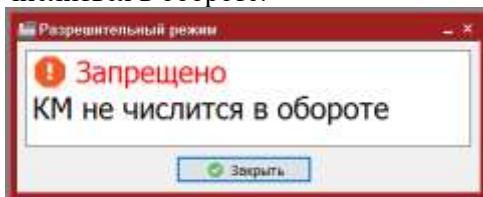
Признак нанесения. Когда КМ по данным сервиса проверок не был нанесен на упаковку.



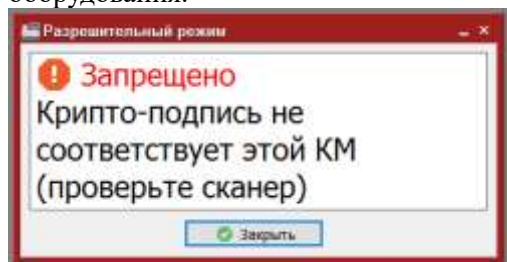
Несуществующий код. Если КМ был составлен не корректно.



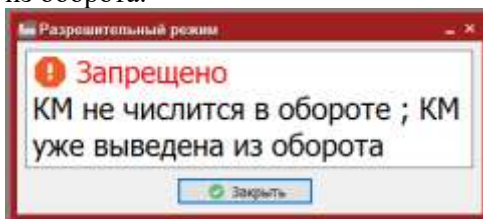
Признак ввода в оборот. В случае, если КМ не числится в обороте.



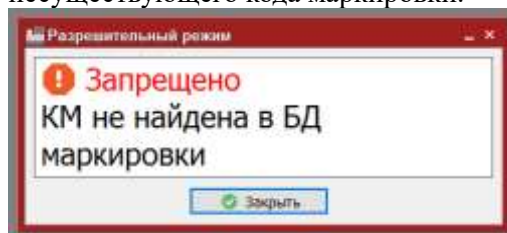
Некорректный код проверки (криптохвост). В случае ошибки в крипто хвосте, либо сбоя оборудования.



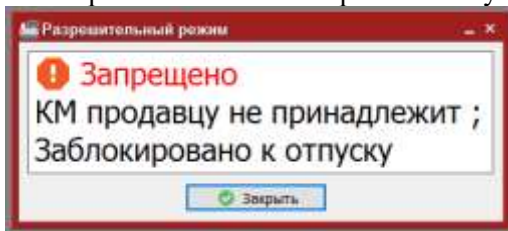
Признак вывода из оборота. В случае, если КМ не был введен в оборот или уже выведен из оборота.



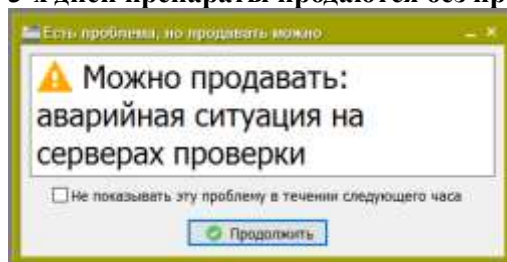
Ошибка отображаемая в случае сканирования несуществующего кода маркировки.



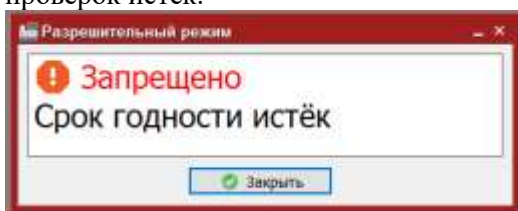
Признак блокировки ОГВ. Если КМ по какой-либо причине был заблокирован к отпуску.



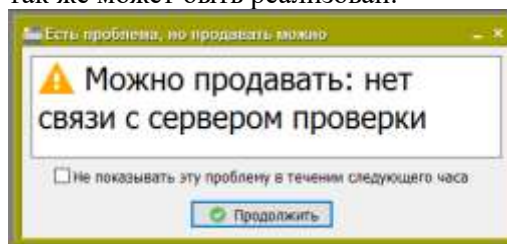
В случае аварийных ситуаций на серверах проверки так же можно продавать товар без проверки. При этом, **после получения информации по аварийному статусу в течении 3-х дней препараты продаются без проверок.**



Дата истечения срока годности. Если срок годности препарата по данным на сервере проверок истек.



При отсутствии связи с сервером проверок товар так же может быть реализован.



Если проверка длилась более чем 1.5 секунды, можно отпускать препарат без проверки.

